

Our Way to Serve

Nuestra Manera de Servir

BRIDGESTONE

Solutions for your journey

Informe de Sostenibilidad Latinoamérica 2020-2021



Índice de Contenidos

4

Mensaje del Presidente

6

Perfil de la Región

8

Nuestro Viaje de Sostenibilidad

Filosofía Corporativa	9
Nuestro Viaje de Sostenibilidad	10
Nuestra Manera de Servir	11
Principales Partes Interesadas	12
Objetivos de Desarrollo Sostenible (ODS)	12
Plan de Sostenibilidad de Latinoamérica	14
Gobernanza	15

18

Medio Ambiente

Economía Circular	20
Energía y Emisiones	21
Consumo de Agua	23
Manejo de Residuos	24

26

Colaboradores

Perfil	27
Diversidad e Inclusión	28
Capacitación	29

32

Apoyo a las Personas y sus Comunidades

Programas de Seguridad Vial	33
Acciones frente a la Pandemia de la Covid-19	34

38

Indicadores

Mensaje del Presidente



Charlie Rule

Presidente de Bridgestone Americas Tire Operations Latin America (BATO-LA)

El 2020 fue sin duda un año desafiante a nivel mundial debido al impacto social y económico de la pandemia, que puso a prueba la resiliencia de gobiernos, compañías y la sociedad en general. Durante este periodo, en Bridgestone, hemos trabajado arduamente para proteger la salud y seguridad de nuestros más de 8,000 colaboradores en la región de América Latina, así como para brindar una respuesta adecuada a las necesidades de nuestros clientes, proveedores y las comunidades donde operamos. Gracias a esto, podemos decir también que, a pesar de las circunstancias, cosechamos éxitos y logros para nuestra compañía.

Lejos de desacelerar nuestro trabajo en sostenibilidad, en 2020 anunciamos a nivel global nuestra nueva fundación: Bridgestone 3.0, que marca la evolución de la compañía para convertirse en una empresa de soluciones sostenibles hacia 2050, guiados siempre por la misión de nuestro fundador, Shojiro Ishibashi, de Servir a la Sociedad con Calidad Superior.

Este esfuerzo también parte del apoyo para la consecución de los Objetivos de Desarrollo

Sostenible de las Naciones Unidas, la Agenda 2030 y el Acuerdo de París, reconociendo la responsabilidad y el potencial que tiene el sector empresarial, de ser parte de esta movilización global por crear un mundo más justo y sostenible.

En este contexto, para nuestra compañía es de gran orgullo presentar nuestro primer reporte de sostenibilidad consolidado para Bridgestone Americas Tire Operations Latin America (BATO-LA).

Desde sus inicios, Bridgestone ha trabajado con la firme creencia de que puede hacer del mundo un lugar mejor. Los resultados presentados en este reporte son un reflejo de nuestro compromiso con la sostenibilidad, que ocupa un lugar central en nuestra cultura, operaciones y estrategia comercial.

Este primer informe regional es un reflejo de nuestra visión de brindar valor social y al cliente como una empresa de soluciones sostenibles hacia el 2050. Invitamos a nuestros grupos de interés a unirse a nosotros en este viaje para continuar fortaleciendo nuestra industria y nuestra región juntos.

Perfil de la Región

Bridgestone es una compañía global con una importante presencia en Latinoamérica, que incluye plantas de fabricación de neumáticos, de renovado Bandag, así como de otros productos diversificados. Estas operaciones manufacturan una amplia variedad de bienes para exportación y para el mercado local. Además, cuenta con oficinas de ventas y operaciones diversas como un Shared Services Center que brinda servicios a diferentes países dentro y fuera de América Latina.

El alcance del presente informe de sostenibilidad se circunscribe al reporte del desempeño en materia social y ambiental correspondiente a la operación de Bridgestone Americas Tire Operations

(BATO-LA), que incluye aquellas plantas y oficinas directamente relacionadas con la gobernanza de la región de América Latina.

Esta operación, incluye un total de cinco plantas de fabricación de neumáticos, dos plantas de renovado Bandag y las oficinas administrativas en los países de México, Costa Rica, Colombia, Argentina, Brasil y Chile. Además, cuenta con más de 8,000 colaboradores, múltiples puntos de venta y una extensa red de distribuidores.

En las cinco plantas de neumáticos en México, Argentina, Costa Rica y Brasil, se produjo en el 2020 un total de 282.063 toneladas de neumáticos.



Bridgestone Latinoamérica

7
Plantas

8.251
Colaboradores

Colaboradores	♂	♀	Total	% Mujeres
Administrativos	1.431	459	1.890	24,29%
Colaboradores de Manufactura	6.281	80	6.361	1,26%
Total	7.712	539	8.251	6,53%

282.063
toneladas de neumáticos
producidos

+51.000
horas de capacitación
impartidas a más de
1.000 colaboradores
administrativos

Plantas de Manufactura y Bandag en Latinoamérica





Nuestro Viaje de Sostenibilidad

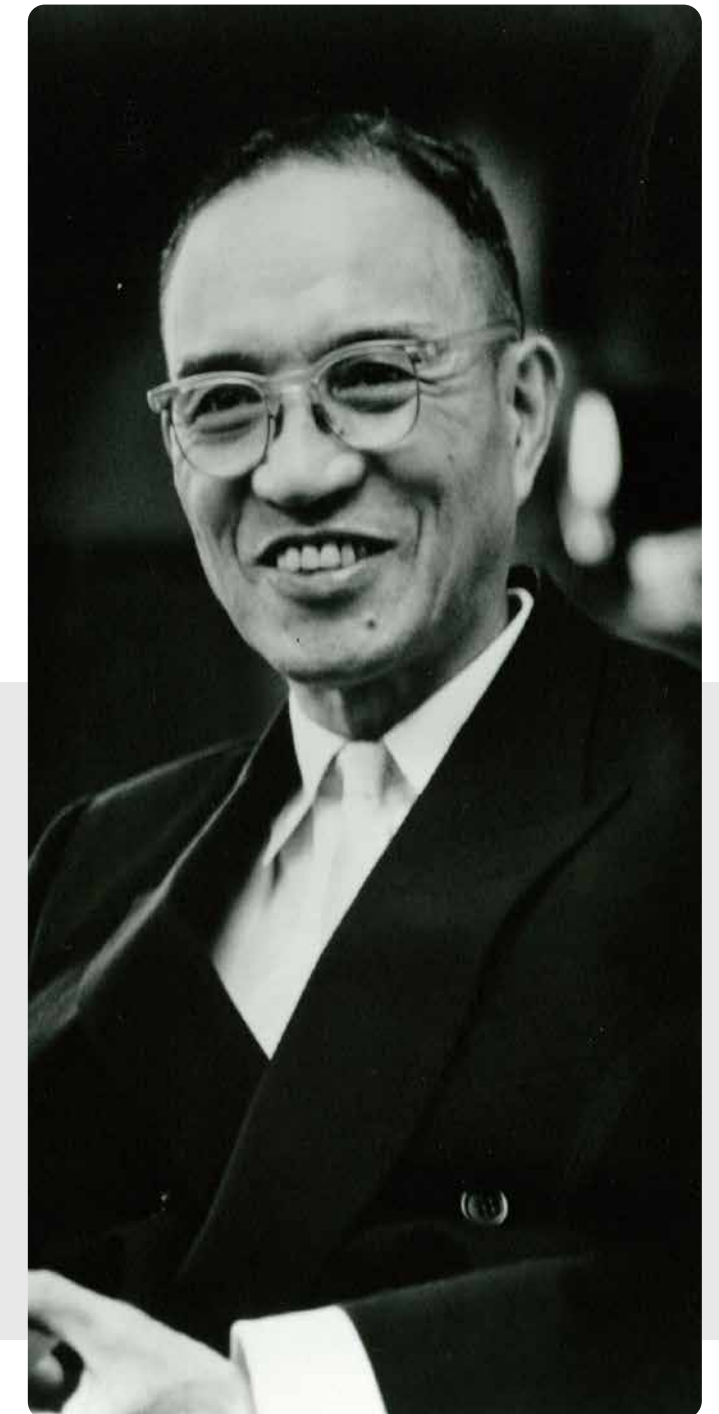
Filosofía Corporativa

La misión de Bridgestone de **Servir a la Sociedad con Calidad Superior** fue establecida basada en la filosofía de nuestro fundador, Shojiro Ishibashi.

Desde sus comienzos, en 1931, como un pequeño proveedor de neumáticos en Japón, hasta la empresa líder global que es hoy, Bridgestone siempre ha trabajado con la convicción de que puede hacer del mundo un lugar mejor. En una época en la que otros se enfocaban principalmente en generar ganancias, Shojiro Ishibashi creía que una empresa que contribuyera a la sociedad sería siempre exitosa.

“Estoy convencido de que una empresa que solo busca generar ganancias no puede prosperar, mientras que aquella que contribuya a mejorar la sociedad y su país, será próspera por siempre”

Shojiro Ishibashi
Fundador de la Corporación
Bridgestone



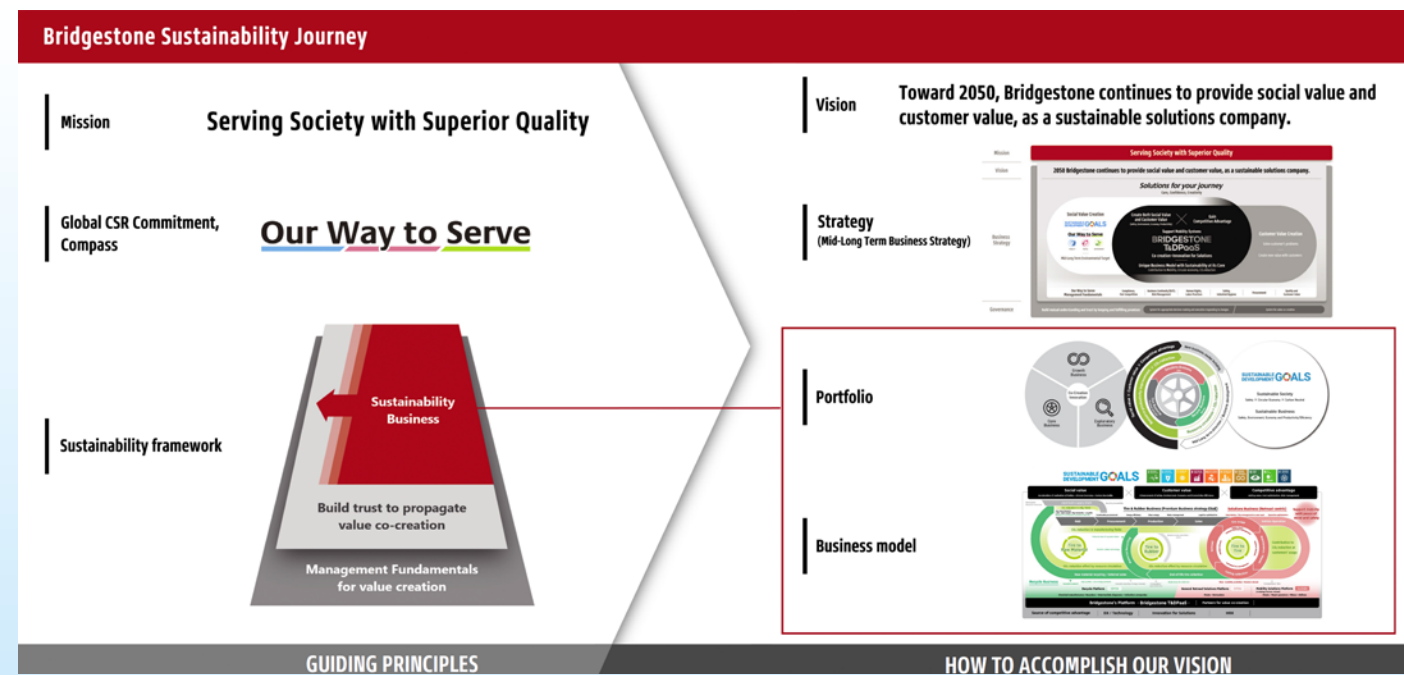
Nuestro Viaje de Sostenibilidad

En 2020 inició un nuevo capítulo, Bridgestone 3.0, la tercera fundación, en la que se enmarca una visión para el futuro del Grupo Bridgestone: proporcionar valor social y para los clientes como una empresa de soluciones sostenibles hacia el 2050, mediante una estrategia de negocio a mediano y largo plazo, que sirve como guía.

Al igual que la fundación original en 1931 (Bridgestone 1.0) y la segunda fundación (Bridgestone 2.0), que tuvo lugar en 1988 cuando Bridgestone se fusionó con Firestone Tire & Rubber Company; el 2020 se considera un hito en la historia de la

compañía, al establecer una nueva visión para transformar la empresa colocando la sostenibilidad en el centro del negocio.

El camino hacia la sostenibilidad de Bridgestone se basa en su misión, su Marco de Sostenibilidad y su compromiso global de Responsabilidad Social Corporativa (RSC) como pilares guía. Además, ha establecido una estrategia de mediano y largo plazo, que a través del Modelo de Negocio y el Portafolio de Productos, busca crear valor para la sociedad, los clientes y la empresa.



Nota: Gráficos oficiales de Bridgestone Global, por lo que se encuentran en idioma inglés, para más información: <https://www.bridgestone.com/responsibilities/library/pdf/sr2020.pdf>

Nuestra Manera de Servir

En 2017, Bridgestone redefinió su compromiso global de Responsabilidad Social Corporativa (RSC) con Nuestra Manera de Servir.

Este compromiso ocupa un lugar central en su cultura, su estrategia comercial y sus operaciones a partir de tres Áreas Prioritarias: Movilidad, Personas y Medio Ambiente.

La primera, para acelerar las innovaciones en movilidad sostenible mediante soluciones y tecnolo-

gías avanzadas; la segunda, para contribuir a las comunidades y mejorar la forma en que se vive, aprende y trabaja; y la tercera, para contribuir a garantizar un medio ambiente sano para las generaciones actuales y futuras.

También forman parte de Nuestra Manera de Servir, seis Principios de Gestión que articulan las altas expectativas de la compañía para operar como un negocio responsable.

Our Way to Serve

Nuestra Manera de Servir



Basado en nuestros Principios de Gestión

- Cumplimiento Regulatorio y Competencia Justa
- Continuidad del Negocio y Gestión de Riesgos
- Derechos Humanos y Prácticas Laborales
- Seguridad e Higiene Industrial
- Compras
- Calidad y Valor para el Cliente



Principales Partes Interesadas

Bridgestone trabaja constantemente en acciones que generan valor para sus partes interesadas y que le permitan llevar a cabo su estrategia de negocio a mediano y largo plazo.

Partes Interesadas



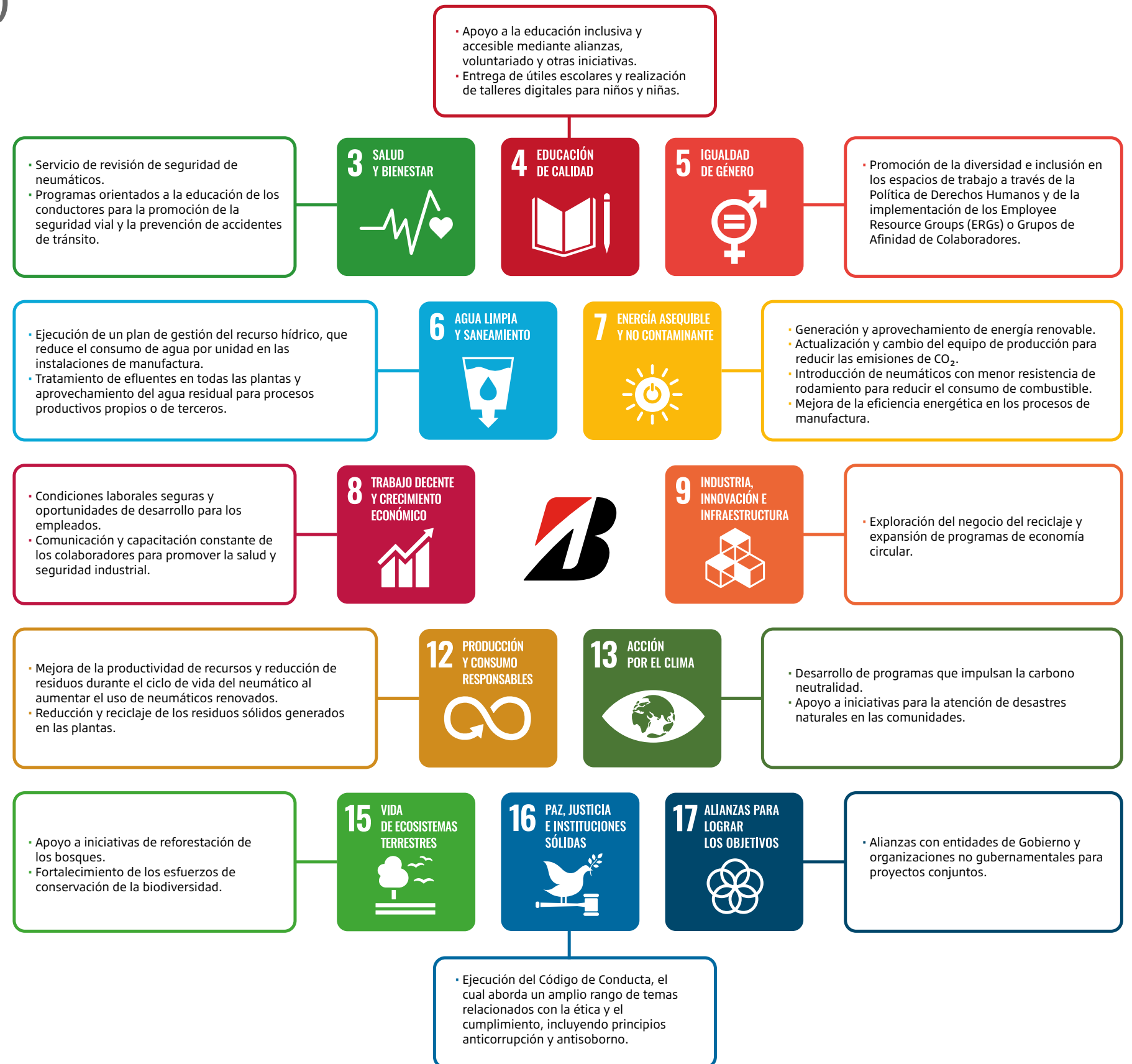
Mayor información sobre el proceso de identificación y relacionamiento con las partes interesadas a nivel global puede ser consultada en el reporte global de sostenibilidad.

<https://www.bridgestone.com/responsibilities/library/pdf/sr2020.pdf>

Objetivos de Desarrollo Sostenible (ODS)

Bridgestone está comprometida con los Objetivos del Desarrollo Sostenible (ODS) y la Agenda 2030 de la Organización de las Naciones Unidas, que consta de 17 objetivos y 169 metas en cinco ámbitos: personas, prosperidad, planeta, paz y alianzas.

A nivel global, Bridgestone ha identificado los objetivos a los que contribuye activamente con sus operaciones y programas. Las siguientes son las diferentes acciones que Bridgestone Latinoamérica lleva a cabo para aportar a la solución de estos retos globales:





Plan de Sostenibilidad de Latinoamérica

Con miras a cumplir su visión de continuar proporcionando valor social y para el cliente como empresa de soluciones sostenibles hacia 2050, Bridgestone ha venido trabajando en la implementación de un plan de sostenibilidad para la región de Latinoamérica que se enfoca en los siguientes objetivos:

- Desarrollar un portafolio robusto de productos para vehículos híbridos y eléctricos.
- Reforzar el posicionamiento de productos orientados a disminuir las emisiones de carbono

no durante su uso, como Ecopia y Fueltech.

- Fortalecer el negocio de renovado Bandag, que permite el ahorro de petróleo, agua y otros materiales al reemplazar únicamente la banda de rodamiento.
- Aumentar el reciclaje de neumáticos que han finalizado su vida útil.
- Promover una mayor equidad de género en las operaciones mediante programas de reclutamiento diversos e inclusivos.
- Apoyar a la comunidad mediante programas de responsabilidad social en temas como seguridad vial, salud y educación en las comunidades, así como con voluntariado.

El avance y los resultados de este programa se reportarán como parte de la rendición de cuentas en materia de sostenibilidad de la compañía en los próximos años.



Gobernanza

Estructura

A nivel global, Bridgestone cuenta con una estructura de gobierno que le permite mantener la transparencia y confianza con sus grupos de interés.

El Consejo de Administración de Bridgestone es el máximo órgano de gobierno de la empresa. Este Consejo está compuesto por ocho directores externos y cuatro directores internos.

Para implementar las decisiones estratégicas más importantes del Consejo, la empresa ha establecido un Comité Ejecutivo Global compuesto por ejecutivos clave de toda la organización, que determina y supervisa la implementación de dichas políticas y estrategias.

El Comité de Negocios de Sostenibilidad Global (GSBC) y el Comité de Sostenibilidad Global (GSC) reportan al Comité Ejecutivo Global (EXCO Global), que es el comité de más alto nivel que supervisa la estrategia de negocio de Bridgestone y su ejecución y además es responsable del liderazgo holístico de la Estructura de Sostenibilidad de Bridgestone. El comité incluye grupos de trabajo con líderes multidisciplinarios de diversas regiones de la compañía

El COO global, quien funge como cabeza del GSC, dirige la estrategia de sostenibilidad de Bridgestone y lleva las recomendaciones al Comité Ejecutivo Global. Las iniciativas de sostenibilidad de Bridgestone son reportadas, a su vez, a la Junta Directiva.

En Latinoamérica, las operaciones de la compañía se incorporan a la gobernanza de la región de Bridgestone Américas (BSAM). Esta región incluye filiales de fabricación y venta ubicadas en Canadá, Estados Unidos y América Latina.

Ética

La ética y los programas de *compliance* global y regional de Bridgestone están basados en los siguientes cinco pilares:



El Código Global de Conducta de Bridgestone brinda una guía práctica sobre el manejo de temas éticos y aplica tanto a colaboradores, como a proveedores y contratistas. También establece directrices éticas para actuar con integridad no solo en el trabajo, sino también en el mercado y las comunidades.

Desde el lanzamiento del Código de Conducta, los colaboradores han recibido entrenamiento tanto presencial como virtual sobre sus principios. Du-

rante la Semana de la Ética 2020, en Latinoamérica se realizaron diversas actividades y conferencias con el fin de revisar conceptos como la integridad en el trabajo, integridad con las comunidades y capacitación sobre el Código de Conducta, permitiendo el desarrollo de una cultura de ética entre los colaboradores.

El Código de Conducta de Bridgestone puede revisarse [aquí](#).

Política Global Antisoborno

En 2020, se lanzó la Política Global Antisoborno de Bridgestone para todos los equipos de trabajo y negocios alrededor del mundo, junto con un curso virtual para ayudar a los colaboradores a comprenderla mejor, así como los riesgos relacionados con la corrupción y cómo abordarlos. La Política reafirma la posición de Bridgestone frente a los sobornos y la corrupción, contenida en el Código de Conducta.

La Política Antisoborno puede ser consultada [aquí](#).

Comité de Compliance

El Comité de Compliance es una entidad de apoyo, monitoreo y reporte interno, integrada por cinco miembros en cada una de las siguientes áreas: Oficina del presidente, Auditoría, Legal, Finanzas y Recursos Humanos.

Sus funciones incluyen: asegurar que las personas conozcan y adopten el Código de Conducta, dar seguimiento a las inquietudes y denuncias recibidas mediante la BridgeLine, correos y otros canales disponibles, así como promover capacitación sobre cumplimiento, ética, conflictos de interés y acoso laboral, entre otros.

Línea Ética BridgeLine

Bridgestone ha establecido un conjunto de canales de reporte para permitir a los colaboradores, clientes, consumidores, proveedores y otros socios de negocio, informar de manera confidencial sobre cualquier actividad criminal, violaciones al Código de Conducta u otras políticas de la compañía, así como preocupaciones y consultas sobre ética. Los reportes pueden elaborarse en la página www.bridgestoneamericascompliance.com o llamando a la Línea Ética de cada país, que puede consultarse en el mismo sitio.





Medio Ambiente

Debido a que el impacto social y ambiental del cambio climático, el agotamiento de recursos y la pérdida de biodiversidad se incrementan, Bridgestone ha establecido una misión ambiental para crear conciencia sobre esos retos globales y abordarlos dentro de sus operaciones, el ciclo de vida del producto y la cadena de valor.

En 2020, Bridgestone presentó sus nuevas metas medioambientales a nivel global: Hitos 2030, que buscan acelerar los esfuerzos para desvincular el crecimiento empresarial de los impactos ambientales adversos y el aumento en el consumo de recursos.

Estas metas están orientadas a:

- Incrementar, al 2030, el uso de materiales reciclados y renovables en un 40%.
- Ejecutar un plan de manejo de agua en las plantas de producción ubicadas en zonas de estrés hídrico para el año 2030.
- Reducir las emisiones de CO₂ (Alcance 1 y 2) en un 50% para el 2030.¹
- Contribuir a la reducción global de las emisiones de CO₂ a través del ciclo de vida y cadena de valor (Alcance 3) de nuestros productos y servicios, superando cinco veces las emisiones de CO₂ de las operaciones de la compañía (Alcance 1 y 2) para 2030.²

Todas las plantas productivas de Bridgestone Latinoamérica cuentan con la certificación ambiental ISO 14001.

1. Año base: 2011
2. Año base: 2020

Declaración de Misión Ambiental de Bridgestone

Hacer nuestra parte para asegurar un ambiente sano para las generaciones presentes y futuras.

Nosotros, el grupo Bridgestone, nos comprometemos a seguir trabajando hacia una sociedad sostenible con integridad y en unidad con nuestros clientes, socios, comunidades y el mundo que nos rodea.

Por lo tanto, nos centramos en tres objetivos.



En armonía con la naturaleza

Para contribuir a la biodiversidad a través de la mejora del hábitat, y a través de la educación ambiental y la investigación.



Valorar los recursos naturales

Para mejorar continuamente la conservación de recursos naturales a través de mejoras operativas y de diseño de producto.



Reducir las emisiones de CO₂

Reducir de forma continua las emisiones de gases de efecto invernadero, incluido el CO₂ del ciclo de vida completo de nuestros productos.

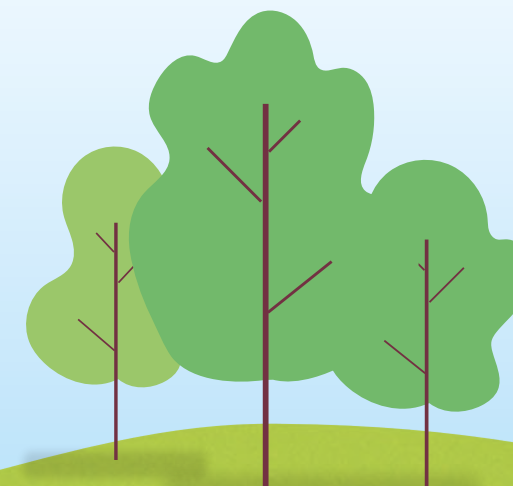
La misión ambiental del grupo Bridgestone alcanza todos los aspectos de nuestro negocio.



One Team, One Planet.

Un equipo, un planeta.

BRIDGESTONE



Economía Circular

El modelo de negocio de Bridgestone promueve una economía circular y la reducción de emisiones de CO₂ en toda la cadena de valor, desde la fabricación de los neumáticos, los servicios de mantenimiento durante el uso por parte de los clientes hasta el reciclaje post consumo.

La economía circular no solo ayuda a mitigar las presiones sobre el medio ambiente, sino que también proporciona una oportunidad para transformar el modelo comercial de Bridgestone y ob-



tener una ventaja competitiva utilizando los recursos de manera más inteligente y sostenible.

Para ello, además, Bridgestone ha desarrollado estándares para sus productos ambientales que, junto con factores como confort y seguridad, buscan el ahorro de recursos, la disminución de emisiones de CO₂ en el proceso de producción y vida útil de los productos, así como la reducción de residuos y su correcta disposición. Un ejemplo es el desarrollo de productos de alto valor agregado (*Dan-Totsu*), que cuentan con una vida útil más larga y consumen menos recursos.

La compañía también promueve la reutilización de recursos en su negocio de renovado (neumático a neumático) de su marca Bandag. Este es un proceso en el que se reemplaza la banda de rodamiento de los neumáticos de camión desgastados para reutilizarlos, dándoles una nueva vida útil. El renovado brinda importantes aportes positivos al medio ambiente, ya que, al compararse con la producción de un neumático nuevo, utiliza menos materias primas; además de reducir las emisiones de CO₂ durante el proceso.

Bridgestone invierte también en el reciclado de los neumáticos cuando llegan a fin de su vida útil, y cuenta con diversos proyectos a lo largo de sus operaciones. En Brasil, por ejemplo, un 100% de los neumáticos producidos por la compañía reciben una disposición ambiental correcta, como parte del programa RECICLANIP, de la Asociación Nacional de la Industria de Neumáticos (ANIP) a la cual pertenece la empresa.

Bridgestone también forma parte de asociaciones como Rueda Verde en Colombia y Fundellantas en Costa Rica, dedicadas a asegurar una disposición ecológicamente responsable de las llantas en desuso.

Energía y Emisiones

Bridgestone estableció objetivos de reducción de CO₂ y está trabajando en aumentar el uso de energía renovable en línea con el Acuerdo de París, que busca evitar que el incremento de la temperatura media global del planeta supere los 2 °C respecto a los niveles preindustriales y promover esfuerzos adicionales para que no sobrepase los 1,5 °C.

Por esta razón, en América Latina la compañía desarrolla acciones que buscan disminuir las emi-

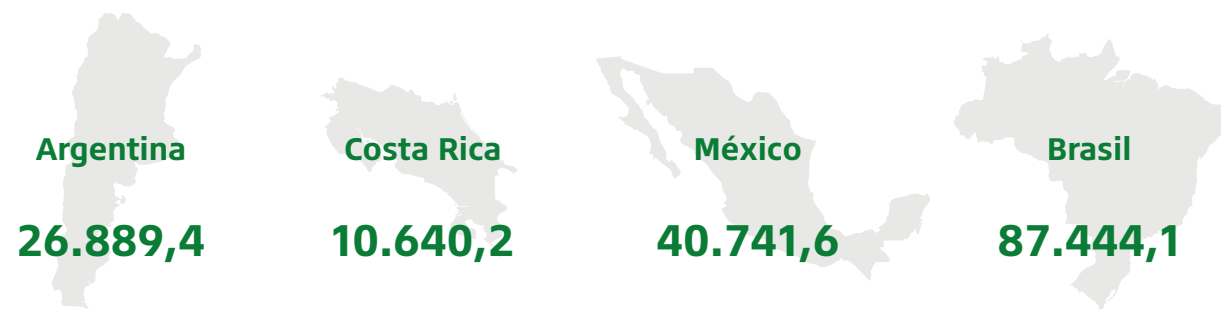
siones de gases de efecto invernadero, logrando una reducción del 29,92% del 2019 al 2020 en las emisiones alcance 1 y 2, gracias a las siguientes acciones:

- En la planta de Bridgestone Argentina se reemplazaron los tanques de combustible por tanques de gas licuado de petróleo (GLP) para potenciar las calderas que generan vapor para el proceso productivo. Estos tanques redujeron en un 15% las emisiones de CO₂.
- Bridgestone Costa Rica cuenta con un proyecto de generación de energía fotovoltaica por medio de paneles solares, que permite la generación de 966.960 MJ, lo que condujo a la reducción de 2,7 toneladas de CO₂ en el 2020.
- En México se realizó el reemplazo de un transformador en la subestación eléctrica por equipo de mejor desempeño, lo que significó un ahorro anual de 108.405 kWh.
- En la planta de Santo André, en Brasil, se automatizó el funcionamiento de las calderas según la demanda, lo que permitió una reducción de 193.280 m³ en el consumo de gas natural. Además, se instalaron un total de 64 domos prismáticos para aumentar significativamente la entrada de luz natural en las instalaciones y reducir el consumo de energía eléctrica.
- En la planta de Campinas, las mejoras en el proceso del equipamiento de extrusión, han permitido reducir las emisiones de CO₂ en 30 toneladas anuales.



Emisiones de Gases de Efecto Invernadero 2020 (Alcance 1 y 2)

Datos en toneladas de CO₂



Total Latinoamérica

165.715,31

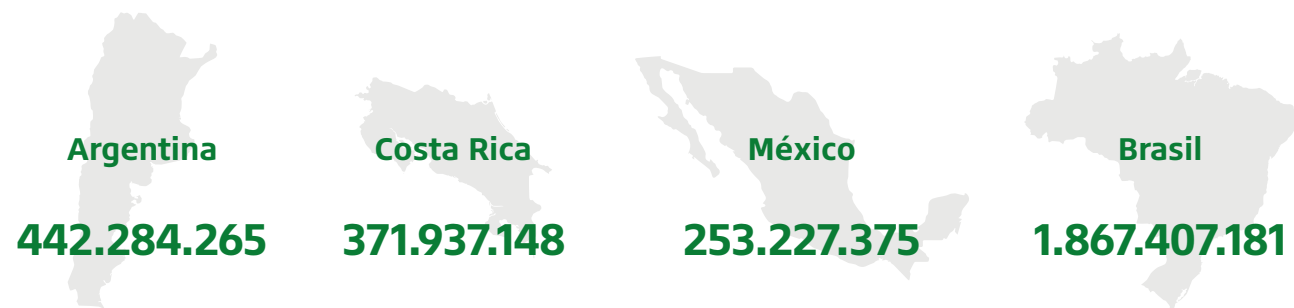
% Reducción

-29,92%

Ver la sección de indicadores de este reporte para conocer el desglose de los datos.

Consumo de Energía Total (Año 2020)

Datos en MJ



Total Latinoamérica

2.934.855.969

% Reducción

-20,31%

Ver la sección de indicadores de este reporte para conocer el desglose de los datos.

Consumo de Agua

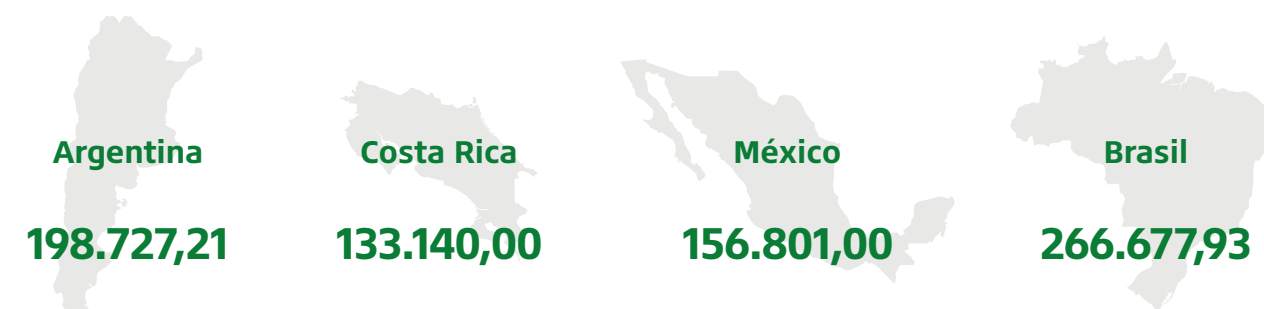
Bridgestone realiza esfuerzos en Latinoamérica para reducir el consumo de agua en procesos operativos y de producción, con lo cual logró una disminución interanual del 23,30%, implementando acciones de eficiencia, reutilización y tratamiento del recurso hídrico.

- Bridgestone Argentina cuenta con un proyecto de aprovechamiento de agua descartada en conjunto con la compañía vecina, Loma Negra, dedicada a la elaboración de hormigón. En 2020, 5.687m³ de agua descartada por Bridgestone fueron utilizados en el proceso productivo de Loma Negra.
- Bridgestone Costa Rica cosecha agua de lluvia de cinco diferentes puntos para su reutilización en el lavado de maquinaria, limpieza trampas de grasa o romanas. En el 2020 se reutilizaron 164 m³ de agua.

- Se aumentó la capacidad del sistema de osmosis reversa de la planta de Brasil Santo André, para que, por cada 100 m³/h de agua, sea posible generar 92 m³/h de agua permeada y 8m³/h de agua residual, lo que significa una mejora de 24% en reducción del consumo de agua versus el año anterior. La operación también cuenta con una estación de tratamiento de efluentes, que permite la reutilización del 100% de agua proveniente de estos en la línea de producción.
- La planta de Campinas en Bridgestone Brasil instaló, en el 2020, una nueva estación de tratamiento de efluentes, con capacidad para tratar hasta 28.000 litros de agua al día, que serán reutilizados en el proceso productivo de la planta. La estación también cuenta con un nuevo sistema para limpieza de piezas Bio-Circle, en el cual se utilizan microorganismos para digerir aceites y otros contaminantes.
- En Bahía, en 2020, se construyó una estación de captación y tratamiento de agua de lluvia, que brindará una contribución más para reducir el consumo de agua de la planta.

Consumo de Agua Total (Año 2020)

Datos en m³



Total Latinoamérica

755.346,14

% Reducción

-23,30%

Ver la sección de indicadores de este reporte para conocer el desglose de los datos.

Manejo de Residuos

El manejo responsable y la reducción de residuos enviados al relleno sanitario son temas medulares dentro del concepto de economía circular que promueve Bridgestone. En 2020, el 97,7% de los residuos de Bridgestone Latinoamérica fueron reciclados. En esta área, se destacan los siguientes proyectos:

- En la planta de Argentina, se instalaron 34 estaciones para la correcta clasificación de residuos y mejorar la reciclabilidad. Estas se encuentran disponibles en planta, oficinas administrativas, e inclusive en los accesos para que los colaboradores depositen los materiales reciclables de sus hogares.
- En Bridgestone Costa Rica nació en 2020 el proceso de corte de hules con el objetivo de darle a este material las dimensiones adecuadas para reciclarlo. Esta iniciativa permitió el aumento del 1,66% del reciclaje de este material y evitó

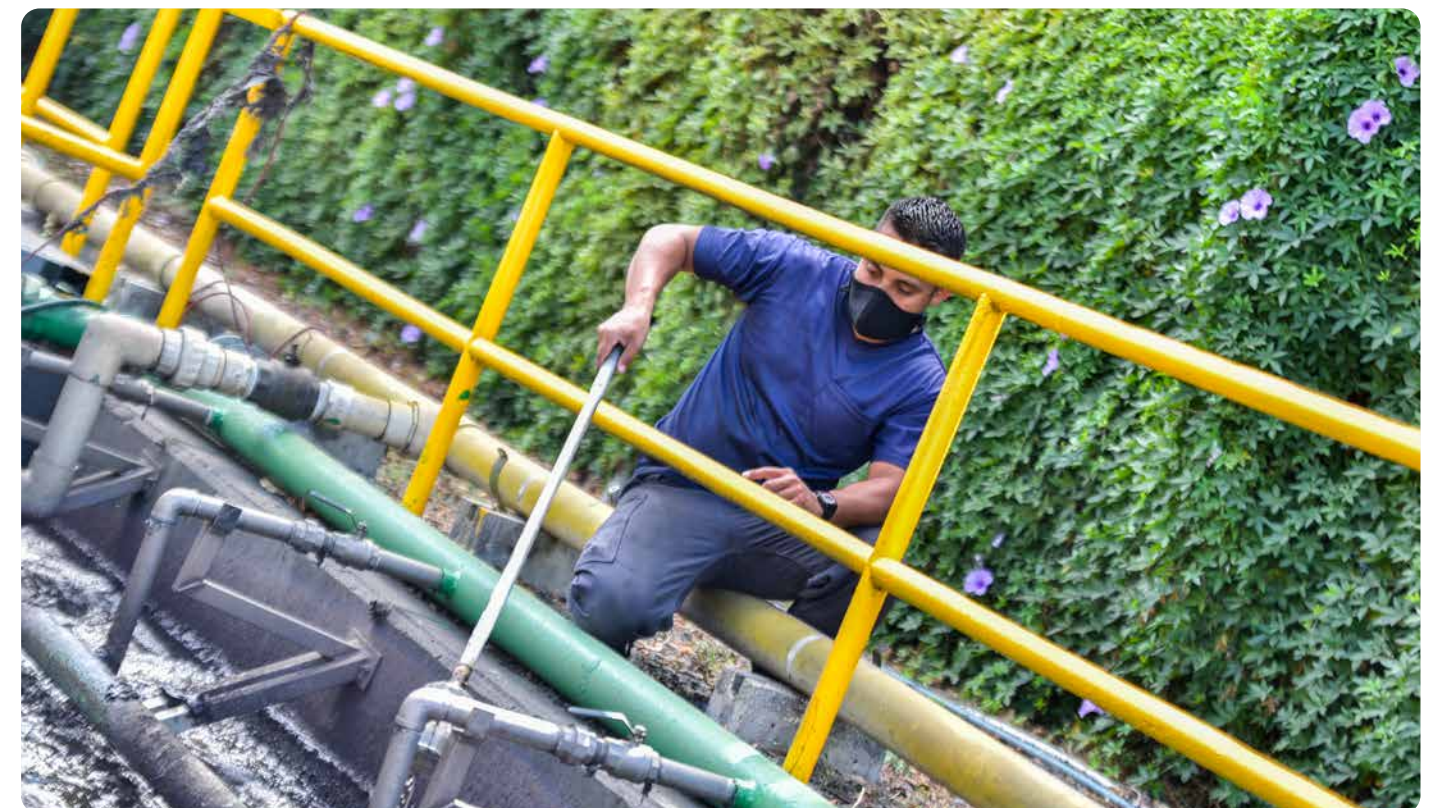
- el envío de 48 toneladas al relleno sanitario.
- Bridgestone México realizó una donación de 15 toneladas de residuos de hule para ser utilizadas en un campo de fútbol de pasto sintético en Cuernavaca. Además, diferentes residuos de su planta son utilizados en procesos productivos para la creación de topes de estacionamiento, refacciones de autos y tapetes.
- La planta de Santo André, sustituyó los tambores de plástico y metálicos utilizados en la fábrica por contenedores IBC (Intermediate Bulk Container) con opción de recarga, lo que redujo el uso de 12 toneladas de envases de bidón y plástico, y disminuyó en 6 toneladas de residuos peligrosos.
- El caucho vulcanizado de las plantas de Campinas y Mafrá es reciclado y se utiliza como materia prima para suelas de zapatos y asfalto.

Para el futuro, Bridgestone impulsa un nuevo negocio de reciclaje (neumático a caucho neumático a materias primas), que convertirá neumáticos usados en materias primas utilizables.

Generación de Residuos 2020		
Operación	Toneladas de Residuos generados	% Residuos Reciclados
Argentina	2.872	93,4%
Costa Rica	3.346	99,2%
México	5.283	97,0%
Brasil	10.143	98,8%
Total Región	21.644	97,7%

Ver la sección de indicadores de este reporte para conocer el desglose de los datos.

Las operaciones de Bridgestone Latinoamérica, como muchas otras industrias, sufrieron cierres adicionales a las fechas de mantenimiento regular debido a la pandemia del COVID-19.





Colaboradores

Perfil

La política de contratación de la compañía se basa en la búsqueda de candidatos de diversas culturas mediante un proceso inclusivo, el cual garantice que todos tengan iguales oportunidades durante el proceso de selección y no sean discriminados por su edad, raza, género, religión, orientación sexual u otros motivos.

Para diciembre de 2020, la fuerza de trabajo de la compañía en Latinoamérica estaba integrada por 8.251 colaboradores, en posiciones como líderes, gerentes, profesionales y técnicos.



Colaboradores Latinoamérica

Nivel	Hombres	Mujeres	Total	% Mujeres
Líderes	25	7	32	21,88%
Gerentes	143	35	178	19,66%
Profesionales	1.263	417	1.680	24,82%
Colaboradores (por hora)	6.281	80	6.361	1,26%
Total Latinoamérica	7.712	539	8.251	6,53%

Ver la sección de indicadores de este reporte para conocer el desglose de los datos.

Diversidad e Inclusión

Bridgestone es una compañía apasionada por construir un equipo tan diverso como el mundo al que sirve, por lo cual la diversidad, equidad e inclusión están en el centro de su gestión de recursos humanos. La compañía garantiza un ambiente de trabajo libre de acoso, discriminación y represalias, donde el respeto mutuo es la base y todas las personas que son parte de la compañía o están interesadas en unirse a ella, son tratadas por igual.

La compañía implementó, en 2021, la iniciativa **Libre para Ser**, esta busca que los colaboradores se sientan libres para ser quienes desean y hacer escuchar su voz en un lugar donde pueden prosperar.

Esta filosofía toma en cuenta tres pilares fundamentales:

El Lugar de Trabajo: para crear una cultura inclusiva que reconozca las necesidades únicas de cada colaborador y utilice sus diversos talentos.

El Equipo de Trabajo: para asegurar que la comunidad de colaboradores de Bridgestone refleje las comunidades y los clientes a los que servimos impactando también a proveedores y comunidades.

El Mercado: utilizar proveedores diversos, involucrar a la comunidad y posicionar a la organización para satisfacer las necesidades de nuestros clientes.

Employee Resource Groups o Grupos de Afinidad de Bridgestone

Los Employee Resource Groups (ERG) o Grupos de Afinidad permiten reunir a colaboradores y aliados en función de sus características, experiencias de vida e intereses compartidos.

Los ERGs se construyen para proporcionar una red de apoyo y brindar oportunidades de servicio comunitario, aprendizaje y desarrollo, fortaleciendo el negocio y construyendo también un lugar de trabajo más inclusivo y equitativo. Son encabezados por colaboradores de Bridgestone y respaldados por los líderes de la compañía.

ERG BPROUD



Busca contribuir y mejorar el pilar Nuestro Equipo, fomentando la inclusión, la colaboración y la conciencia entre la comunidad LGBTQ+ y sus aliados.

ERG B-WIN



Tiene como objetivo atraer, retener y desarrollar a colaboradoras, así como involucrar a mujeres y hombres para mejorar la cultura de Bridgestone, además de promover la diversidad de género en el lugar de trabajo.

Capacitación

La capacitación de los colaboradores es una prioridad de Bridgestone. La compañía busca desarrollar capacidades, destrezas y confianza para apoyar el éxito de su equipo mediante programas continuos y en constante evolución.

En el 2020, más de 1.000 colaboradores administrativos de Latinoamérica participaron

en más de 51.000 horas de capacitación sobre diversos temas como ética, desempeño, liderazgo y mentoría, recursos humanos, administración y desarrollo comercial, teletrabajo, salud y seguridad, entre otros.

Adicionalmente, todas las plantas de Bridgestone cuentan con programas para colaboradores de planta en temas como seguridad ocupacional, prácticas ambientales, reducción de riesgos, entre otros.

Total de Horas de Capacitación de Colaboradores Administrativos

Planta/País	Total de Horas de Capacitación Impartidas	Total de Colaboradores de la Planta/País	Media de horas de Formación
Brasil	23.434	542	43
México	11.861	282	42
Costa Rica	7.220	113	64
Colombia	1.536	31	50
Argentina	6.544	172	38
Chile	441	26	17
Total	51.035	1.166	44

Bridgestone Argentina cuenta con la Universidad Corporativa Bridgestone, que brinda diversas capacitaciones y programas de educación formal a sus colaboradores, clientes y comunidad. Algunos de los programas de esta universidad son: Licenciatura en Administración, Licenciatura en Comercialización, Tecnicatura en Procesos Productivos y Tecnicatura en Recursos.

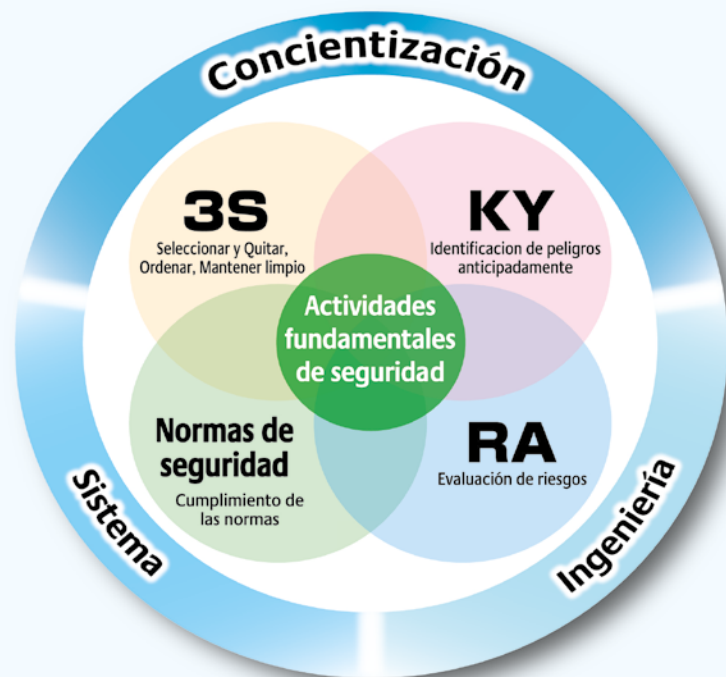
Seguridad e Higiene Industrial

En Bridgestone, la seguridad siempre está primero y representa un valor del negocio. Crear un entorno de trabajo seguro es responsabilidad de todos.

Declaración de la misión de seguridad

La seguridad es lo primero, siempre

En Bridgestone hacemos de la seguridad un valor. Crear un lugar de trabajo seguro para todos es responsabilidad de todos.



Nos enfocamos orgullosamente en alcanzar la seguridad perfecta.

«La seguridad es lo primero, siempre» incluye la prevención de todos los incidentes relacionados con el trabajo incluidos los desastres, la higiene industrial y accidentes de tráfico.

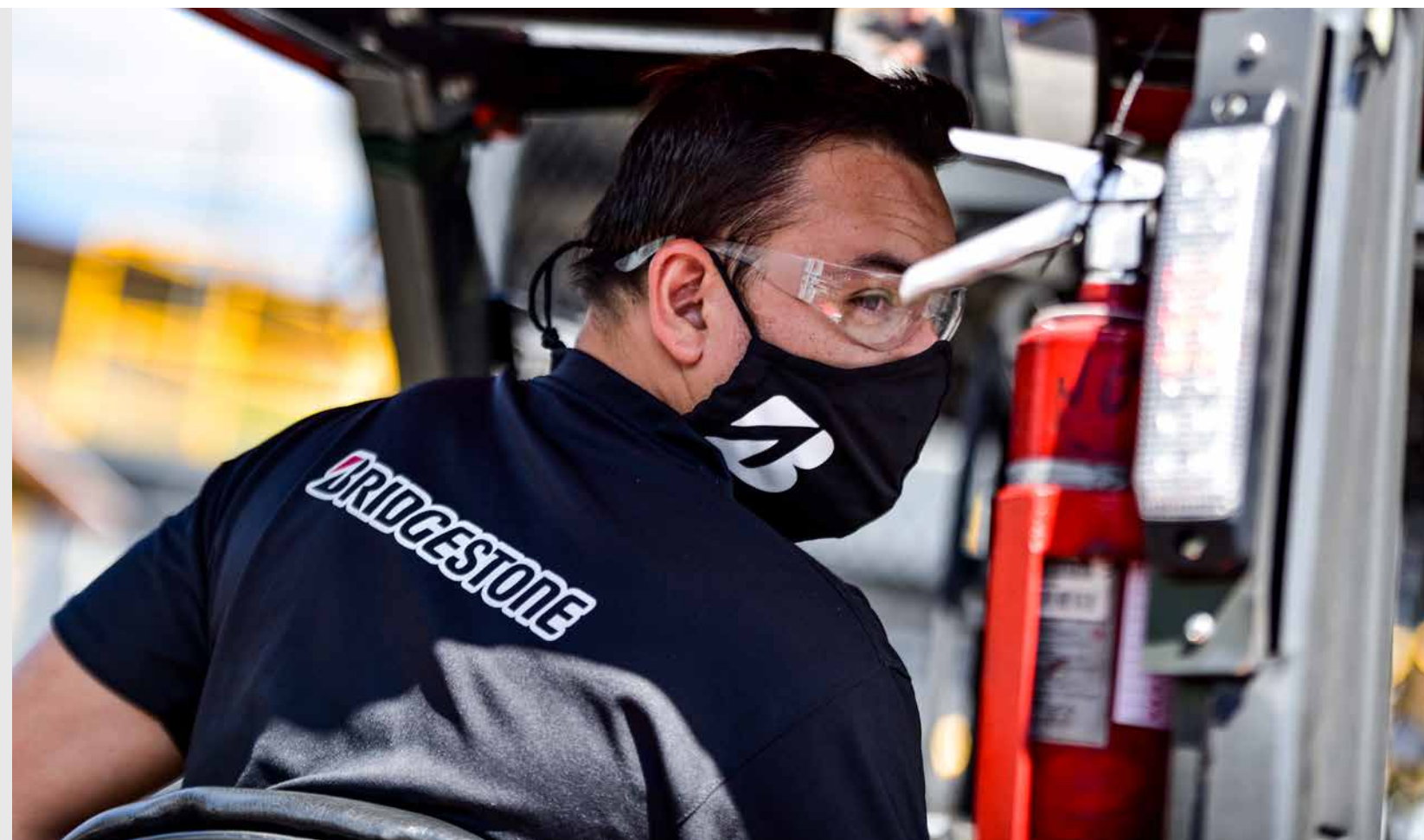


Esta Misión de Seguridad se aplica a colaboradores, contratistas y visitantes. Mediante liderazgo, capacitación y otros enfoques educativos, Bridgestone promueve que todos sus colaboradores abracen esta misión.

Todas las plantas de Bridgestone en Latinoamérica cuentan con comités de Seguridad e Higiene Industrial, estos vigilan que se cumpla con todos los protocolos y leyes laborales, que los equipos estén en óptimo estado y que se aborde el tema desde un punto de vista preventivo, con monitoreo y evaluación constante de riesgos y mejoras.

También se cuenta con las certificaciones respectivas y se mantiene, para los colaboradores, una comunicación y capacitación constante, incluyendo campañas de prevención sobre riesgos laborales.

Índice de Frecuencia		
Planta/País	2019	2020
México	1,64	0,85
Argentina	1,40	1,36
Brasil Bahía	0,82	0,25
Brasil Santo André	0,58	0,53
Brasil Campinas	0	0
Brasil Mafra	0	0
Costa Rica	0,61	0,79





Apoyo a las Personas y sus Comunidades

Programas de Seguridad Vial

La seguridad vial, para Bridgestone, es un pilar fundamental de la promoción de una movilidad sostenible, más inteligente, segura y accesible, en las comunidades donde opera. Por eso, la compañía cuenta con diferentes programas en la región de América Latina, orientados a la educación y prevención de accidentes de tránsito. Estos, sin embargo, vieron reducido el alcance de sus acciones en 2020 debido a las restricciones sanitarias por la pandemia.

Piensa Antes de Conducir (PADC)

El programa Piensa Antes de Conducir, está diseñado para sensibilizar a los conductores sobre las acciones más importantes que deben considerar a la hora de conducir y, de esta manera, fomentar una cultura de transporte seguro. Cuenta con campañas dirigidas a universitarios, escolares y vacacionistas en México, Costa Rica, Colombia y Ecuador.

Campaña Seguro Llegas

“Seguro Llegas” es una campaña única dirigida a transportistas con la finalidad de brindar información y recomendaciones de seguridad y prevención de accidentes. Debido a la pandemia, se suspendieron las actividades de revisión de neumáticos; sin embargo, se llevó a cabo en una modalidad diferenciada llamada “Seguro Me Transporte”, que se enfocó en donaciones de kits de prevención contra la COVID-19 a transportistas de México, Costa Rica, Colombia y Ecuador.

Concientización en Seguridad Vial

Bridgestone Argentina celebró el Día Mundial de la Seguridad Vial, el 10 de junio, con una campaña de difusión con consejos para los conductores sobre cómo desinfectar el vehículo, promoviendo su uso únicamente para necesidades esenciales en el marco de la pandemia.

En Brasil, durante la Semana Nacional del Tránsito, en septiembre, la compañía brindó consejos de mantenimiento y seguridad para los colaboradores, así como para conductores de vehículos livianos y camiones.

Simulador de Impacto

En Argentina también se dispone de un simulador de impacto, este consiste en un plano inclinado que cuenta con asiento y cinturón de seguridad, el cual permite experimentar la sensación de un choque a 15 km/h y, con esto, concientizar sobre la importancia del uso del cinturón.



Proyecto Educación en el Tránsito

Bridgestone Brasil cuenta con un proyecto de educación en escuelas de las comunidades donde opera, por medio de actividades lúdicas y sesiones educativas para niños y jóvenes, la compañía comparte conocimiento sobre la seguridad vial. En 2020, la campaña no se llevó a cabo debido a la pandemia de Covid-19.

Acciones frente a la Pandemia de la Covid-19

América Latina es una región altamente impactada por la pandemia de la Covid-19. En todos los países, la situación fue similar: un aumento exponencial en los casos, gran presión hospitalaria e impacto en la economía para la población general.

Esto motivó a Bridgestone a tomar medidas no solo para salvaguardar la salud y seguridad de sus colaboradores, clientes, proveedores, comunidades y otros aliados estratégicos, sino también para contribuir con las necesidades de las comunidades locales frente a la emergencia bajo su misión de Servir a la Sociedad con Calidad Superior.



Colaboradores

Con el fin de proteger la salud y seguridad de los colaboradores, la compañía estableció comités de prevención del contagio de Covid-19, estos diseñaron medidas y protocolos, así como auditorías de cumplimiento para colaboradores que, por la naturaleza de su trabajo, debían asistir de manera presencial.

Además, se implementó el teletrabajo con colaboradores administrativos, así como esquemas de trabajo híbrido y horarios flexibles (en casos necesarios). Asimismo, se desarrollaron encuestas y foros con colaboradores en teletrabajo para conocer su experiencia y requerimientos para esta modalidad.

Durante todo el 2020, se mantuvo una comunicación constante acerca de las decisiones de negocio y estrategias implementadas ante la pandemia del Covid-19. Esto incluyó foros de comunicación, paneles con líderes del negocio e información continua acerca de cómo prevenir el contagio dentro y fuera del lugar de trabajo.

También se impartieron charlas, cursos y talleres sobre el uso eficiente del tiempo, el balance vida-trabajo y el cuidado de la salud física y mental.

Proveedores y Distribuidores

En 2020 se mantuvo una comunicación constante con proveedores y distribuidores para mantenerlos informados acerca de cierres de plantas, continuidad de contratos por servicios y productos, así como disponibilidad de productos para los mercados.

Además, la compañía implementó ajustes en planes de negocio, entre otras estrategias, dirigidas a apoyar a su red de distribución y facilitó información y materiales en temas de protocolos para prevenir el contagio de Covid-19 en los puntos de venta.

Comunidad

La pandemia por la Covid-19 marcó, en gran medida, el apoyo comunitario de las acciones de Bridgestone en América Latina durante el 2020 en forma de donaciones y voluntariado. Estas fueron las acciones destacadas del 2020:

- Donación de más de 2.500 pantallas faciales a centros de salud públicos y privados para uso del personal de salud, estas fueron diseñadas por colaboradores en Argentina y Brasil mediante tecnología de impresión 3D. En Bridgestone Argentina, esta iniciativa se llevó a cabo en alianza con la Universidad de Lomas de Zamora.



- Donación de mascarillas, paquetes de alimentos y productos de higiene personal. Un total de 910 paquetes de víveres se distribuyeron en Costa Rica y México. En Brasil, 11.550 mascarillas y más de 1.400 paquetes de víveres se entregaron en las comunidades donde opera Bridgestone.
- Más de 200 neumáticos fueron entregados, para equipar a 53 ambulancias de la Cruz Roja en México, Costa Rica, Colombia, Guatemala y República Dominicana, así como para un hospital móvil para atención de la pandemia en el Hospital Nacional de Niños de Costa Rica.
- Entrega de 1.800 kits de prevención del contagio de Covid-19 en campañas de información a transportistas en Costa Rica, México, Ecuador y Colombia.



- Entrega de 50 tablets, 4 laptops y útiles escolares a niños en México y Costa Rica. En este último país también se desarrollaron talleres de herramientas digitales para 100 personas.
- En Argentina, como parte de la campaña Seamos Uno, la planta prestó cuatro cintas transportadoras para el armado de cajas con alimentos y elementos de higiene, lo que permitió entregar un millón de cajas a los hogares de mayor necesidad en la Ciudad y Provincia de Buenos Aires, impactando a 4 millones de personas.
- En Brasil, Bridgestone promovió una campaña para apoyar a los camioneros autónomos que han seguido trabajando para abastecer a la población durante la pandemia. La compañía donó 2.850 renovados Bandag en sus más de 90 centros de servicio.
- Operaciones como Chile, Costa Rica, México y Colombia lograron continuar con su iniciativa de voluntariado navideño, apoyando a diversas escuelas y organizaciones con donativos diversos.



Indicadores

Emisiones de Gases de Efecto Invernadero por País 2019-2020

	Argentina		Costa Rica		México		Brasil		Total		Variación porcentual 2020
	2019	2020	2019	2020	2019	2020	2019	2020	2019	2020	
Emisiones de Gases de Efecto Invernadero (Alcance 1). En toneladas de CO ₂	19.770,3	15.315,8	11.711,4	8.971,0	18.661,0	509,0	74.338,3	57.987,2	124.480,99	82.782,94	-33,50%
Emisiones de Gases de Efecto Invernadero (Alcance 2). En toneladas de CO ₂	14.518,7	11.573,6	1.987,7	1.669,2	59.479,1	40.232,6	35.984,0	29.457,0	111.969,53	82.932,37	-25,93%
Emisiones NOx.	18,3	13,2	354,5	434,3	11,8	10,0	60,9	51,5	433,74	498,99	15,04%
Emisiones de SOx.	0,1	0,1	125,5	117,5	8,8	0,2	4,0	3,1	129,56	120,68	-6,86%

Consumo de Energía en MJ, por País Año 2020

	Argentina		Costa Rica		México		Brasil		Total		Variación porcentual 2020
	2019	2020	2019	2020	2019	2020	2019	2020	2019	2020	
Consumo Total de Combustibles	381.091.492,8	303.531.985,4	298.496.896,0	207.168.759,0	15.730.876,6	13.106.525,0	1.433.524.020,1	1.128.914.997,4	2.128.843.285,5	1.652.722.266,9	-22,37%
Diesel	-	-	-	-	6.475.604,4	5.561.432,5	89,1	3.606,3	6.475.693,5	5.565.038,8	-14,06%
Gas Natural	353.539.848,0	303.531.985,4	-	-	287.482,5	235.342,4	1.397.577.051,0	1.101.132.996,0	1.751.404.381,5	1.404.900.323,8	-19,78%
Gas LP	27.551.644,8	-	7.022.176,0	5.353.171,0	8.967.789,7	7.309.750,2	35.946.879,9	27.778.395,1	79.488.490,4	40.441.316,3	-49,12%
Búnker	-	-	140.314.720,0	100.665.588,0	-	-	-	-	140.314.720,0	100.665.588,0	-28,26%
Pellets	-	-	151.160.000,0	101.150.000,0	-	-	-	-	151.160.000,0	101.150.000,0	-33,08%
Consumo Eléctrico total	174.060.000,0	138.752.280,0	196.122.060,0	164.768.389,0	273.556.112,4	240.120.849,6	910.242.010,5	738.492.183,6	1.553.980.182,9	1.282.133.702,2	-17,49%
Electricidad de Terceros	174.060.000,0	138.752.280,0	196.042.860,0	164.635.189,0	273.556.112,4	240.120.849,6	907.763.601,5	735.852.368,6	1.551.422.573,9	1.279.360.687,2	-17,54%
Generación Eléctrica Propia	-	-	79.200,0	133.200,0	-	-	2.478.409,0	2.639.815,0	2.557.609,0	2.773.015,0	8,42%
Total Energético en MJ	555.151.492,8	442.284.265,4	494.618.956,0	371.937.148,0	289.286.989,0	253.227.374,6	2.343.766.030,5	1.867.407.181,1	3.682.823.468,4	2.934.855.969,1	-20,31%

Consumo de Agua por País en m³ 2019-2020

	Argentina		Costa Rica		México		Brasil		Total		Variación Porcentual 2020
	2019	2020	2019	2020	2019	2020	2019	2020	2019	2020	
Consumo de Agua Superficial	-	-	-	-	-	-	18.350,0	18.986,0	18.350,0	18.986,0	3,47%
Consumo de Agua Subterránea	181.218,2	147.132,3	185.290,0	133.140,0	198.985,0	156.801,0	319.359,8	235.403,8	884.853,0	672.477,1	-24,00%
Consumo de Servicios de Terceros	69.442,5	51.594,9	-	-	-	-	802.207,7	597.916,1	871.650,2	649.511,0	-25,48%
Total de Consumo de Agua	250.660,66	198.727,21	185.290	133.140	198.985	156.801	349.879,54	266.677,93	984.815,20	755.346,14	-23,30%

Residuos Generados por País 2019-2020

	Argentina		Costa Rica		México		Brasil		Total		Variación Porcentual 2020
	2019	2020	2019	2020	2019	2020	2019	2020	2019	2020	
Volumen Total de Residuos Generados	4.263,90	2.872	3.021	3.346	5.501	5.283	13.542	10.143	26.328	21.644	-17,79%
Residuos no Peligrosos (en toneladas)	4.018,70	2.741	2.315	2.820	5028,097	385,05	10.328	7.472	21.689,58	13.418	-38,14%
Residuos Peligrosos	245,2	131,2	706	526	473,27	4.897,84	3.214	2.671	4.638	8.225,93	77,35%
Volumen de Residuos Reciclados	3.938,30	2.683	2.947	3.320	5.503	5.132	13.324	10.017	25.713	21.151	-17,74%
Porcentaje de Residuos Reciclados	92,36%	93,41%	97,55%	99,22%	96%	97%	98,40%	98,76%	97,66%	97,73%	0,06%
Volumen Total de Residuos enviados al Relleno Sanitario	280,40	195	74	26	216,33	150,91	211	123	780,97	496	-36,53%

Colaboradores, según Nivel y Género Latinoamérica				
País	Nivel en la Organización	Género		Porcentaje de Mujeres
		Masculino	Femenino	
México	Líderes	6	3	33.33%
	Gerentes	38	7	15.56%
	Profesionales	326	95	22.57%
	Colaboradores de Producción	855		0.00%
	Total México	1,225	105	7.89%
Costa Rica	Líderes	2		0.00%
	Gerentes	21	3	12.50%
	Profesionales	167	60	26.43%
	Colaboradores de Producción	662	6	0.90%
Total Costa Rica	852	69	7.49%	
Colombia	Gerentes	3	1	25.00%
	Profesionales	14	13	48.15%
	Total Colombia	17	14	45.16%

Colaboradores, según Nivel y Género Latinoamérica				
País	Nivel en la Organización	Género		Porcentaje de Mujeres
		Masculino	Femenino	
Brasil	Líderes	10	4	28.57%
	Gerentes	51	18	26.09%
	Profesionales	506	203	28.63%
	Colaboradores de producción	3,696	70	1.86%
	Total Brasil	4,263	295	6.47%
Argentina	Líderes	6		0.00%
	Gerentes	28	6	17.65%
	Profesionales	233	40	14.65%
	Colaboradores de producción	1,068	4	0.37%
Total Argentina	1,335	50	3.61%	
Chile	Líderes	1		0.00%
	Gerentes	2		0.00%
	Profesionales	17	6	26.09%
	Total Chile	20	6	23.08%
Total región		7,712	539	6.53%



BRIDGESTONE
Solutions for your journey

Our Way to Serve
Nuestra Manera de Servir